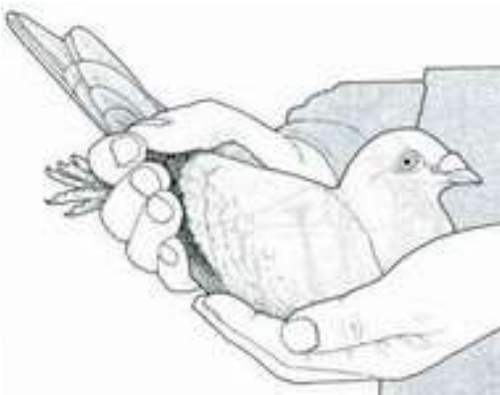


Håndtering / Vurdering af duer.

Af: Peter Knudsen

Ved hjælp af nedenstående illustrationer, som nok mest er for nybegynder vil vi forsøge, at vise hvordan man håndterer duerne når man skal bedømme eller vurdere dem.



Billedet her viser selv håndteringen af duen, når man lige har taget den ud af et bur eller op fra en kurv.

Dette er udgangspunkt eller start stilling når man vil håndtere eller vurdere en due.

Øjet og Hoved.

På denne illustration vises hvordan man holder duen for, at vurdere øjet, her kan man se øjets overordnede opbygning samt man kan se øjets farver og struktur. (har den smalle første iris / bred første iris og meget mere)

Man kan også her se om øjet er højt placeret i hovedet, hvilket det helst skal være, så duen ikke ligner en torvedue.



Benbygning.



Vurderes ved at mærke foran på duen under vingerne – duen skal være stærk fortil

Brystben og brystbenskam !
SKAL være bredt og kraftigt.



Skal virke, som om brystbenet er forsænket bagtil.

Muskulatur.



Deles op i 2 punkter – brystmuskulatur og vingemuskulatur.

Vurdering af brystmuskulatur.

Skal være veludviklet og tilpas smidig.

Volumen skal passe til duen.

En kort due skal have en fyldig og bred brystmuskel.

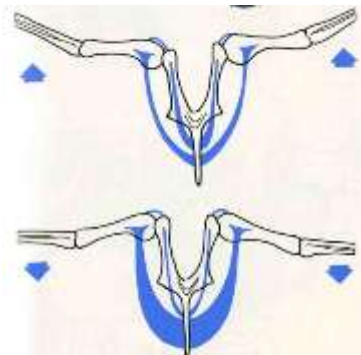
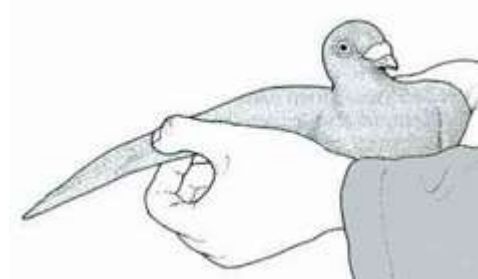
En lang due skal have en mere langstrakt brystmuskel.

Vurdering af vingemuskulatur !

Skal være veludviklet og omkranse over- og underarmen.

Vingen skal tyk og stærk.

Duen skal give vinge



Dette billede viser hvordan muskulaturen virker i vingen.

Vingen og opbygning.



Inder vingens længde og ydervingens længde - skal stå i forhold til hinanden

Indervinge !

Armsvingsfjerne skal være opbygget med spidser på toppen.

Ydervinge !

SKAL have vingespring.

God underbygget bærevinge – ekstra fjer under vingen.

SKAL have smalle yderfaner på de 3 sidste slagfjer.

Fjerkvalitet.

Skal føles smidig og silkeagtig.